



EMPRENDER EN LA REGIÓN DE MURCIA

ESTUDIO DEL PERFIL DEL JÓVEN EMPRESARIO



Región de Murcia
Jóvenes Empresarios

Enero 2010



Región de Murcia
Jóvenes Empresarios

Edita: Asociación de Jóvenes Empresarios Región de Murcia

Análisis e informe:
Consultores CSA – www.consultorescsa.com

Dirección: Javier Sierra Rodríguez.
Miguel Ángel Espinosa Portillo
Ana García Ayala

Murcia, Enero de 2010

SUMARIO

1. Presentación y Ficha Técnica	4
2. Muestra	5
3. Nivel de estudios	6
3.1. Nivel de estudios	6
3.2. Nivel de estudios según sexo	7
4. Sector empresarial	8
4.1. Sector desagregado según actividad	9
4.2. Sector al que pertenece la empresa según sexo	11
4.3. Sector al que pertenece la empresa según nivel de estudios	12
5. Constitución de la empresa	13
5.1. Fecha de constitución de la empresa	13
5.2. Fecha de constitución de la empresa según sexo	14
6. Plantilla de la empresa	15
6.1. Número de empleados	15
6.2. Plantilla de la empresa según sexo	16
7. Facturación de la empresa	17
7.1. Facturación según el tamaño de la empresa	18
7.2. Facturación según sexo	19
7.3. Facturación según sector	20
7.4. Facturación según antigüedad de la empresa	21
8. Conclusiones y recapitulación	22

1. Presentación y ficha técnica.

El informe que a continuación se presenta analiza el perfil del joven empresario de la Región de Murcia. El informe se ha elaborado en base a los datos extraídos de un censo de 658 empresas dirigidas por jóvenes empresarios, presentando los resultados a nivel global, así como desagregados según sexo.

FICHA TÉCNICA

- **Denominación:** “Análisis del perfil del joven empresario de la Región de Murcia”.
- **Materia objeto de estudio:** Perfil de empresarios de la Región de Murcia.
- **Entidad que encarga el estudio:** AJE Región de Murcia.
- **Población objeto de estudio:** Jóvenes empresarios de la Región de Murcia.
- **Análisis de la muestra:** análisis cualitativo sobre un censo de 658 empresas.
- **Empresa responsable del análisis de datos:** Consultores CSA.
(www.consultorescsa.com)
- **Investigador principal:** Javier Sierra Rodríguez (colegiado nº6684 del Colegio Oficial de Ciencias Políticas y Sociología).
- **Fecha del informe:** Enero de 2010.

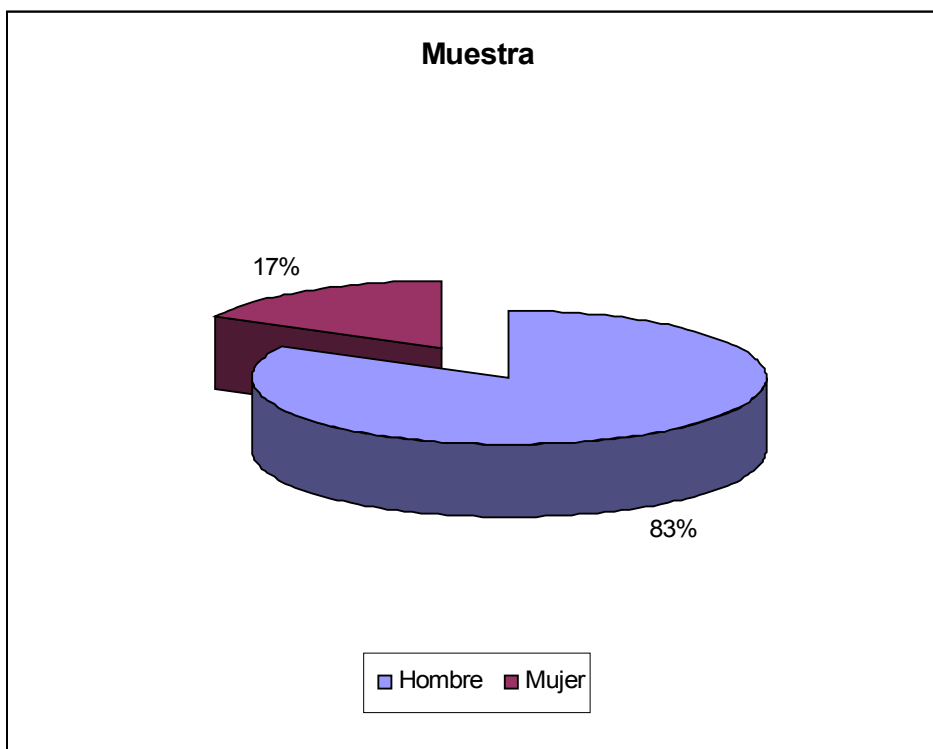
2. Muestra.

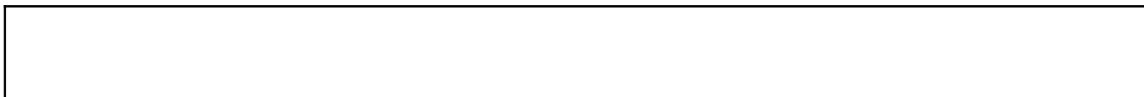
La muestra se compone del estudio de 658 perfiles obtenidos a través de censos de asociaciones de jóvenes emprendedores de la Región de Murcia. Se ha realizado un análisis de consistencia de los perfiles comparándolos con estudios previos y se observa que es representativa del colectivo, tanto por el amplio número de perfiles que se analizan como por su dispersión geográfica en el ámbito regional. El 82,8% de los perfiles corresponden a empresas dirigidas por hombres jóvenes emprendedores y un 17,2% por jóvenes emprendedoras.

Tabla 1. Sexo

Sexo	Frecuencia	%
Hombre	545	82,8
Mujer	113	17,2
Total	658	100,0

Fuente: elaboración propia





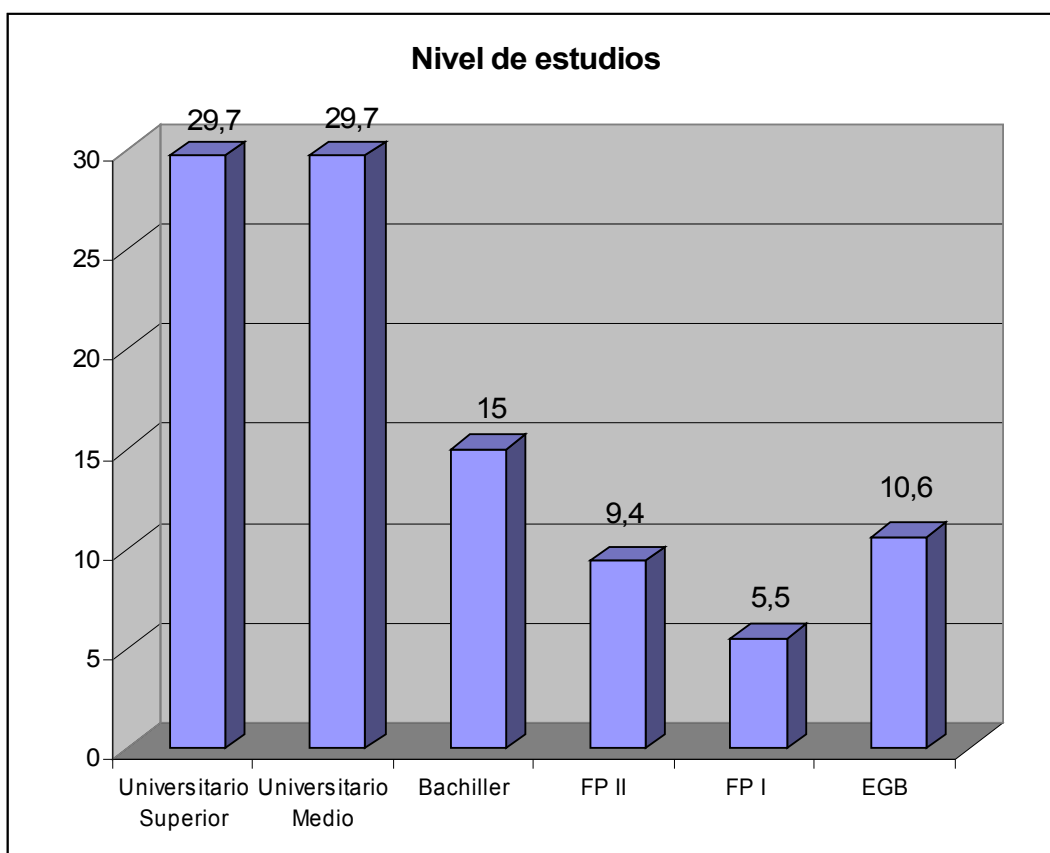
3.1. Nivel de estudios.

Respecto del nivel de estudios más alto finalizado, vemos como los universitarios superiores (29,7%) o medios (29,7%), son los que mayor porcentaje arrojan. Los empresarios con estudios de FP I (5,5%) y FP II (9,4%) son los menos representados, situándose por debajo de aquellos que cuentan con el Bachillerato (15%), así cómo de aquellos que tan sólo cuentan con la educación obligatoria como única titulación (10,6%).

Tabla 2. Nivel de estudios

Nivel de estudios	%
Licenciados y Arquitectos e Ingenieros Superiores	29,7
Diplomados y Arquitectos e Ingenieros Técnicos	29,7
Bachiller	15,0
Formación Profesional 2º Grado	9,4
Formación Profesional 1er Grado	5,5
Enseñanzas obligatorias	10,6
Total	100,0

Fuente: elaboración propia



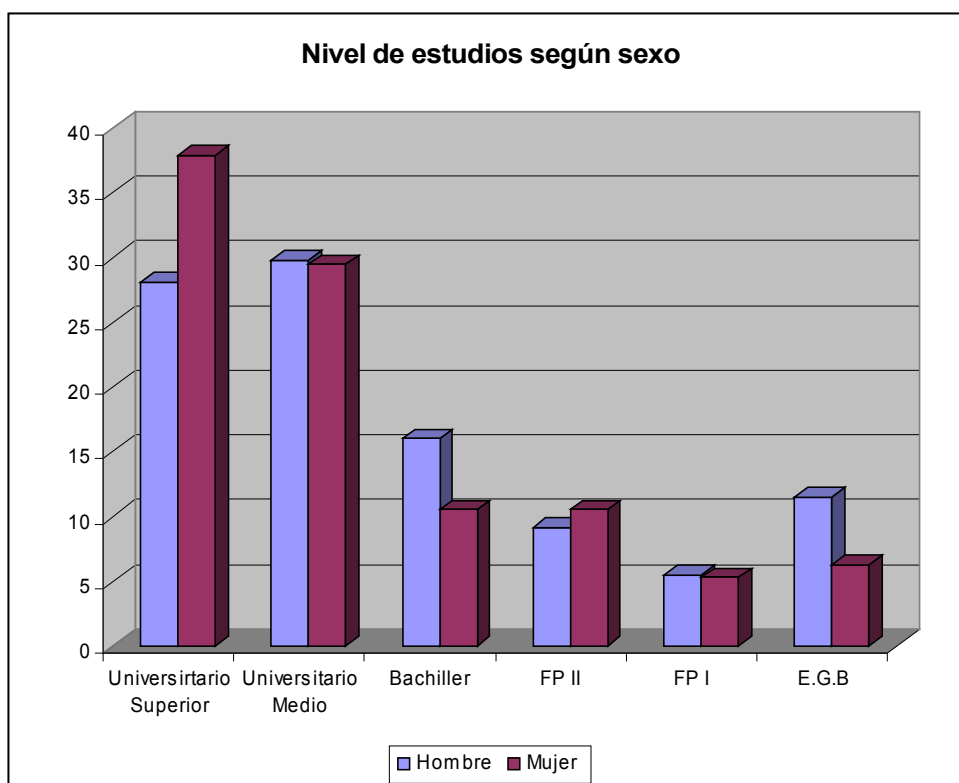
3.2. Nivel de estudios. Según sexo

Observando la tabla podemos afirmar que las mujeres tienen un nivel medio de estudios claramente superior al de los hombres. Esto lo observamos principalmente en el nivel de estudios superiores, donde las mujeres (37,9%) obtienen la mayor diferencia porcentual con los hombres (28,1%), teniendo estos por su parte mayor representatividad porcentual en un nivel de estudios más básicos (Bachiller y educación obligatoria). Cabe destacar además que en los estudios de Formación Profesional no se observan apenas diferencias por sexos.

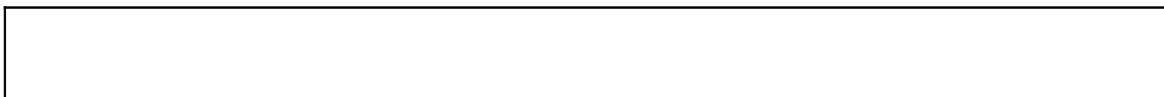
Tabla 3. Nivel de estudios según sexo.

Nivel de estudios según sexo	Hombre %	Mujer %
Licenciados y Arquitectos e Ingenieros Superiores	28,1	37,9
Diplomados y Arquitectos e Ingenieros Técnicos	29,8	29,5
Bachiller	16,0	10,5
Formación Profesional 2º Grado	9,1	10,5
Formación Profesional 1er Grado	5,5	5,3
Enseñanzas obligatorias	11,5	6,3
Total	100,0	100,0

Fuente: elaboración propia



- Los estudios universitarios medios o superiores son los principales en ambos sexos (57,9% hombres; 67,4% mujeres).
- Las mujeres emprendedoras tienen un nivel de estudios superior al de los hombres.

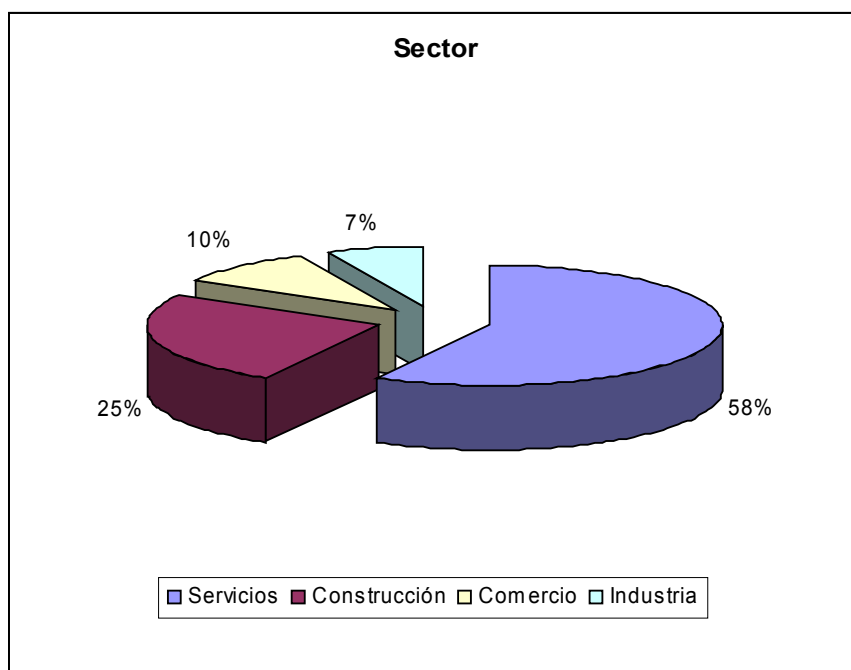


El sector servicios es claramente al que más se han dirigido los jóvenes empresarios con un 58% de las empresas orientadas a este sector. El sector de la construcción y sus actividades relacionadas es el segundo sector principal con un 25,2%. Otros sectores como el Comercio (10%) o la Industria (6,8%) son a los que en menor medida se han dirigido los jóvenes empresarios.

Tabla 4. Sector

Sector	%
Servicios	58
Construcción	25,2
Comercio	10
Industria	6,8
Total	100,0

Fuente: elaboración propia



4.1. Sector desagregado según actividad.


Claramente el sector servicios es el que se encuentra más segmentado, encontrando que las empresas de este de este sector dedicadas a la Asesoría/Consultoría son las más numerosas (10,9%), seguidas de las que tienen una actividad relacionada con las Nuevas Tecnologías (10%). Las empresas con actividades económicas relacionadas con la Construcción (14,9%) es el sector principal detectado. A este porcentaje debemos sumarle el 8% de empresas relacionadas también con la Construcción/Restauración.

Por el contrario las empresas relacionadas con seguros, ingenierías, inmobiliarias o alimentación, son las que menores porcentajes arrojan, siendo estos muy poco representativos con una suma total del 4,5%.

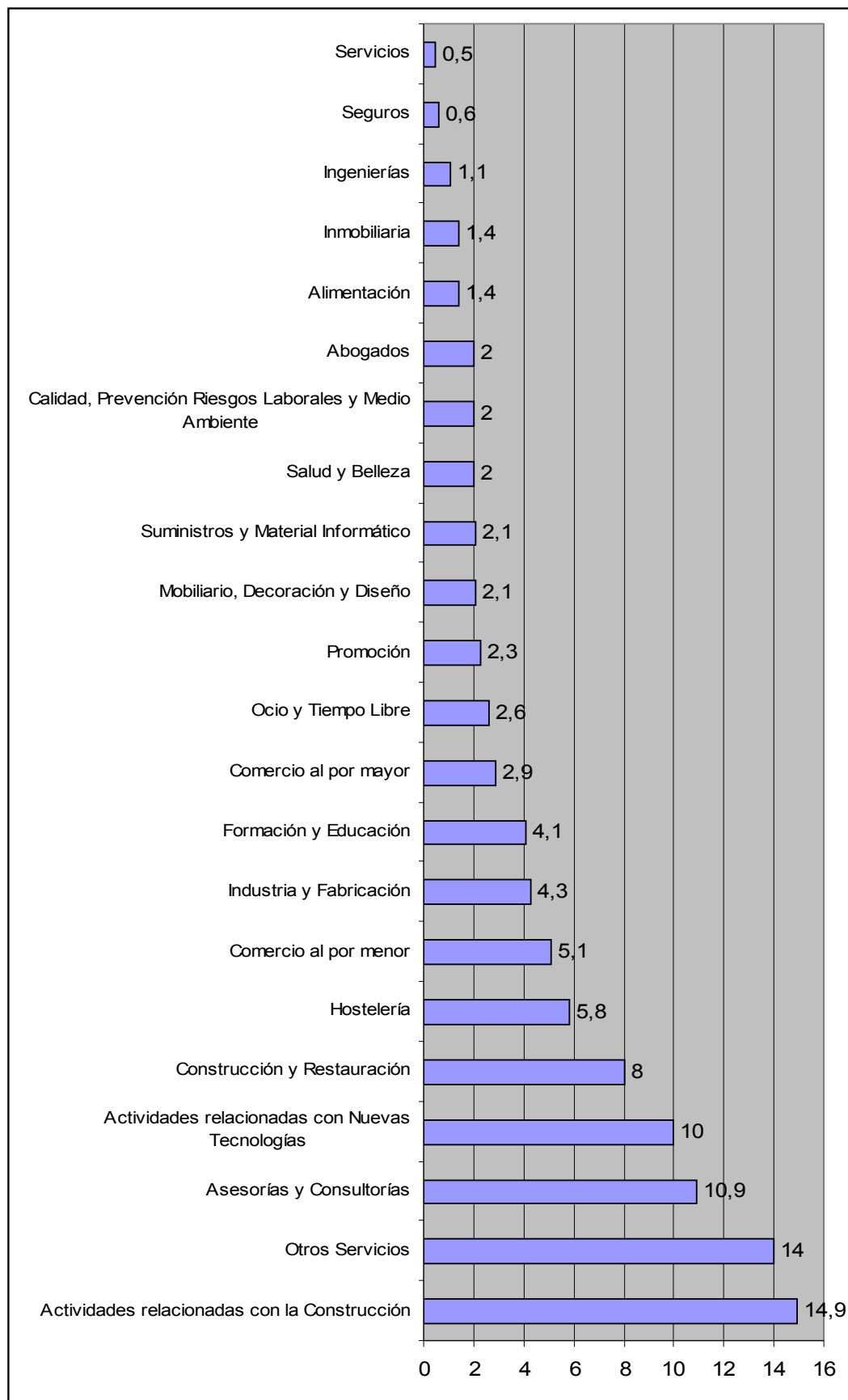
Tabla 5. Sector: rama de actividad

Sector: rama de actividad	%
Actividades relacionadas con la Construcción	14,9
Otros Servicios	14,0
Asesorías y Consultorías	10,9
Actividades relacionadas con Nuevas Tecnologías	10,0
Construcción y Restauración	8,0
Hostelería	5,8
Comercio al por menor	5,1
Industria y Fabricación	4,3
Formación y Educación	4,1
Comercio al por mayor	2,9
Ocio y Tiempo Libre	2,6
Promoción	2,3
Mobiliario, Decoración y Diseño	2,1
Suministros y Material Informático	2,1
Salud y Belleza	2,0
Calidad, Prevención Riesgos Laborales y Medio Ambiente	2,0
Abogados	2,0
Alimentación	1,4
Inmobiliaria	1,4
Ingenierías	1,1
Seguros	0,6
Servicios	0,5
Total	100,0

Fuente: elaboración propia

	<ul style="list-style-type: none"> • El sector servicios es al que más se han dirigido los jóvenes emprendedores con un 58%. • Desagregando los sectores según actividades concretas, las relacionadas con la construcción son las que arrojan el principal porcentaje (14,9%), seguido de “otros servicios” (14%).
---	---

Sectores empresariales (%)



4.2. Sector al que pertenece la empresa según sexo.


Por sexos, vemos como los hombres tienen una mayor presencia en las empresas relacionadas con la Construcción (16,8%), las Asesorías/Consultorías (10,5%), así como en las empresas relacionadas con las Nuevas Tecnologías (9,4%). Respecto de las mujeres, estas obtienen sus mayores porcentajes en las empresas relacionadas con la Asesoría/Consultoría (12,6%), Formación y Educación (10,8%), así como con el Comercio al por Mayor (7,2%).

Las principales diferencias porcentuales por sexo las vemos en el sector de la construcción, con un 11,4% más de hombres; en el sector de Formación y Educación, con un 8% más de mujeres, así como en las empresas de Nuevas Tecnologías, con un 6,8% más de hombres. En el resto de sectores no se aprecian diferencias porcentuales destacables.

Tabla 6. Sector según sexo.

Sector	Hombre %	Mujer %
Actividades relacionadas con la Construcción	16,8	5,4
Otros Servicios	14,2	12,6
Asesorías y Consultorías	10,5	12,6
Actividades relacionadas con Nuevas Tecnologías	9,4	2,6
Construcción y Restauración	8,9	3,6
Hostelería	5,7	6,3
Comercio al por menor	5,0	5,4
Industria y Fabricación	4,3	4,5
Formación y Educación	2,8	10,8
Promoción	2,6	0,9
Ocio y Tiempo Libre	2,4	3,6
Suministros y Material Informático	2,2	1,8
Abogados	2,0	1,8
Calidad, Prevención Riesgos Laborales y Medio Ambiente	2,0	1,8
Comercio al por mayor	2,0	7,2
Mobiliario, Decoración y Diseño	2,0	2,7
Inmobiliaria	1,5	0,9
Alimentación	1,7	0
Ingenierías	1,3	0
Salud y Belleza	1,3	5,4
Seguros	0,7	0
Servicios	0,6	0
Total	100,0	100,0

Fuente: elaboración propia

	<ul style="list-style-type: none"> • El sector de la Formación/Educación es el sector donde mayor presencia de mujeres se observa (10,8%), mientras que es en la Construcción donde se observa un mayor porcentaje de hombres (16,8%).
---	---

4.3. Sector al que pertenece la empresa según nivel de estudios.

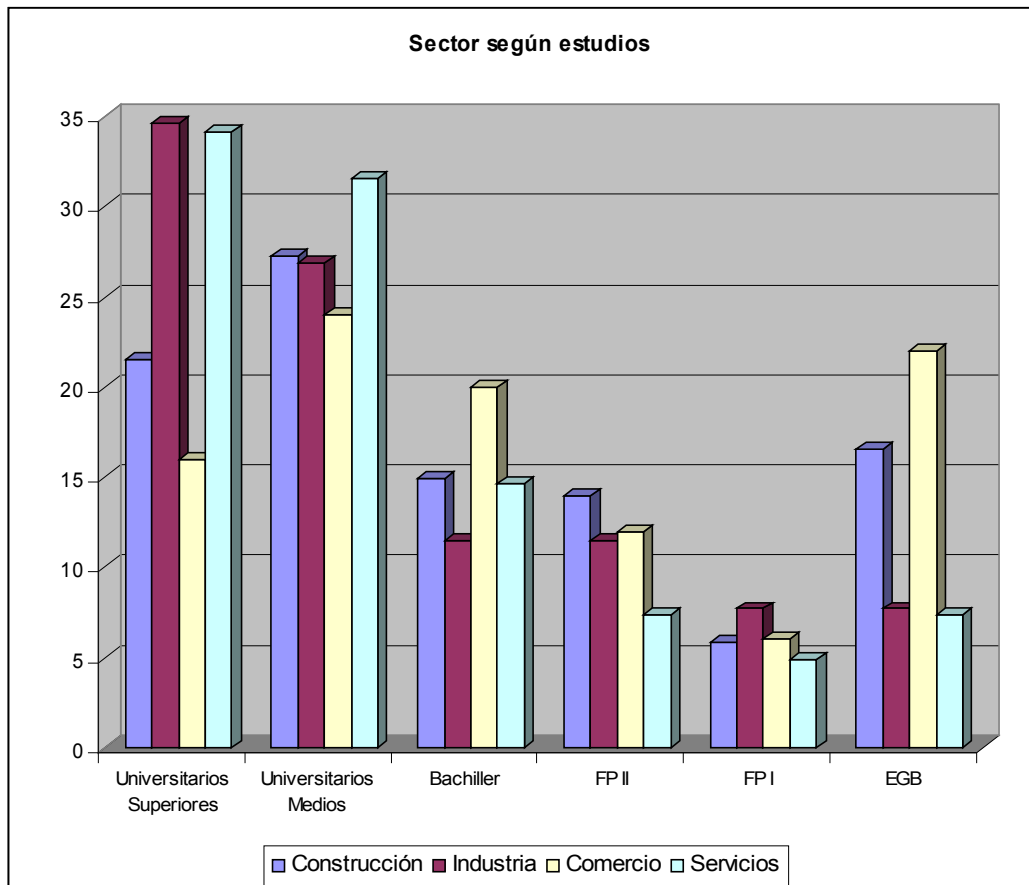
En el sector servicios, la mayoría de los jóvenes emprendedores poseen estudios universitarios, bien superiores (34,1%) o de nivel medio (31,6%). En el sector industrial también se observa una amplia presencia de jóvenes con estudios superiores (34,6%).

Aunque universitarios son abundantes en el resto de sectores, cabe destacar que en el comercio encontramos las mayores proporciones de emprendedores con formación obligatoria (22%) y bachillerato (20%). La construcción también posee un porcentaje destacable de emprendedores con enseñanzas obligatorias (16,5%).

Tabla 7. Sector según nivel de estudios

Nivel de estudios	Construcción	Industria	Comercio	Servicios
Licenciados y Arquitectos e Ingenieros Superiores	21,5	34,6	16	34,1
Diplomados y Arquitectos e Ingenieros Técnicos	27,3	26,9	24	31,6
Bachiller	14,9	11,5	20	14,6
Formación Profesional 2º Grado	14,0	11,5	12	7,4
Formación Profesional 1er Grado	5,8	7,7	6	4,9
Enseñanzas obligatorias	16,5	7,7	22	7,4
Total	100,0	100,0	100,0	100,0

Fuente: elaboración propia



5. Constitución de la empresa.

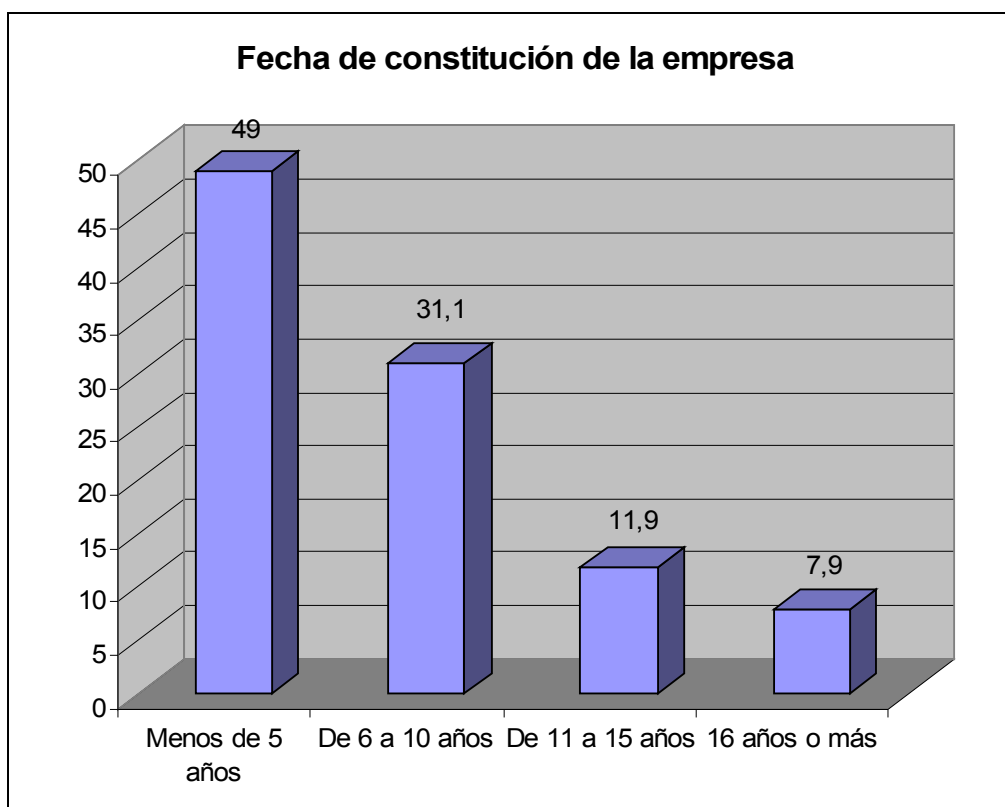
5.1. Fecha de constitución de la empresa.

En la siguiente tabla observamos que prácticamente la mitad de los jóvenes emprendedores (49%) han creado su empresa en los últimos cinco años. El 31,1% son empresas con una trayectoria ya de entre 6 y 10 años que han pasado su fase de creación y han entrado en la fase de consolidación y ampliación. Según estos datos, el 80,1% de las empresas regentadas por jóvenes emprendedores de la Región han sido creadas en los últimos 10 años.

Tabla 8. Fecha de constitución de la empresa

Constitución de la empresa	%
Menos de 5 años	49,0
De 6 a 10 años	31,1
De 11 a 15 años	11,9
16 años o más	7,9
Total	100,0

Fuente: elaboración propia



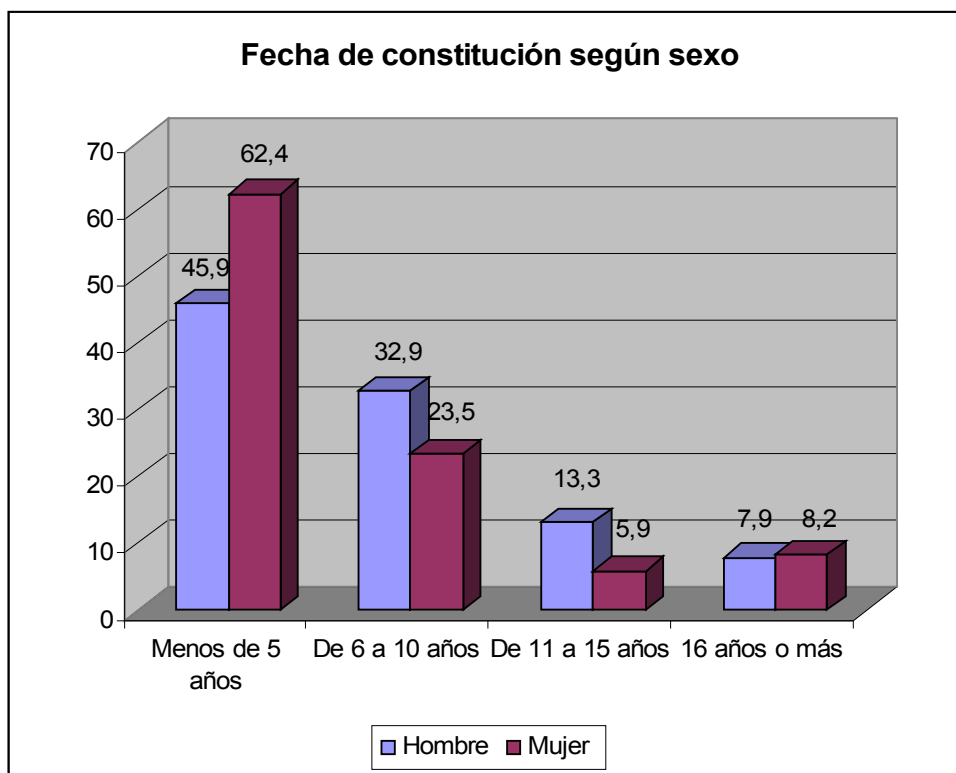
5.2. Fecha de constitución de la empresa según sexo.

Según sexo vemos como las empresarias jóvenes tienen empresas con menor antigüedad en comparación a la proporción de hombres. El 62,4% ha creado su empresa en los últimos cinco años, frente a un inferior 45,9% de hombres. Por el contrario en las empresas con una trayectoria entre seis y quince años son regentadas por el 46,2% (32,9% de 6 a 10 años y 13,3% de 11 a 15 años) de jóvenes empresarios, frente a un 29,4% de mujeres jóvenes.

Tabla 9. Fecha de constitución de la empresa según sexo

Constitución de la empresa	Hombre %	Mujer %
Menos de 5 años	45,9	62,4
De 6 a 10 años	32,9	23,5
De 11 a 15 años	13,3	5,9
16 años o más	7,9	8,2
Total	100,0	100,0

Fuente: elaboración propia



- El 80,1% de los jóvenes empresarios han creado su empresa en los últimos 10 años, correspondiendo el 49% a empresas creadas en los últimos 5 años.
- La proporción por sexos de quienes han constituido su empresa en los últimos cinco años es del 62,4% entre las mujeres jóvenes y 45,9% en el caso de los hombres.

6. Plantilla de la empresa.

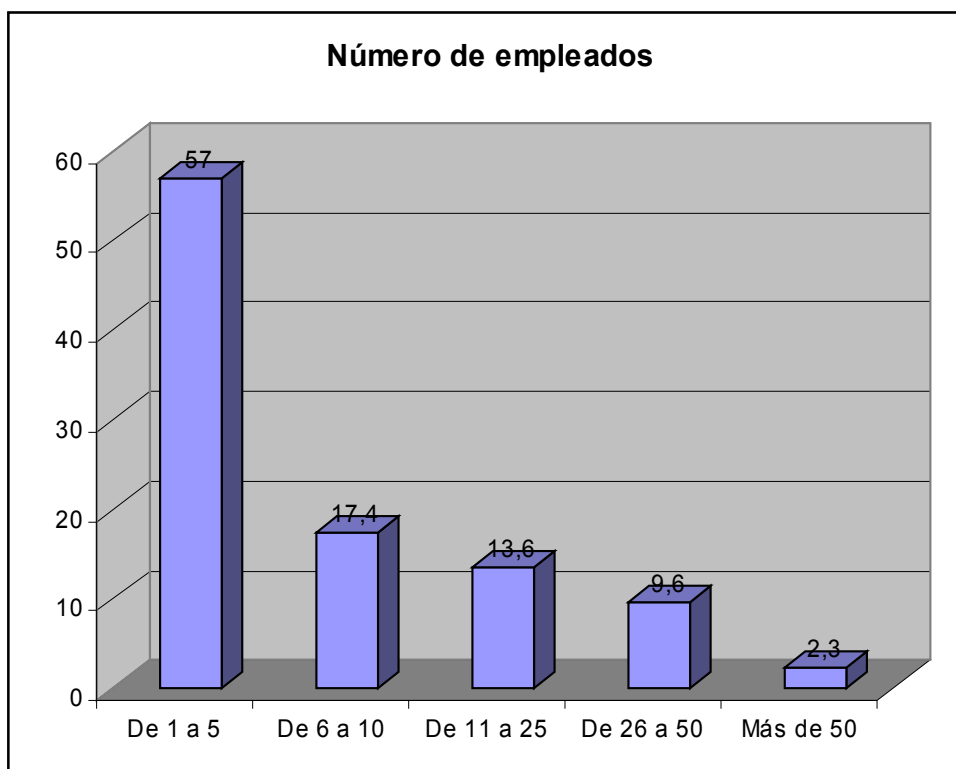
6.1. Número de empleados.

Los jóvenes emprendedores con empresas de entre 1 y 5 empleados son las que mayor porcentaje arrojan (57%). El 17,4% posee empresas entre 6 y 10 trabajadores, el 13,6% entre 11 y 25, el 9,6% entre 26 y 50 trabajadores y el 2,3% más de 50.

Tabla 10. Nº Empleados

Nº de Empleados	%
De 1 a 5	57,0
De 6 a 10	17,4
De 11 a 25	13,6
De 26 a 50	9,6
Más de 50	2,3
Total	100,0

Fuente: elaboración propia



6.2. Plantilla de la empresa según sexo.

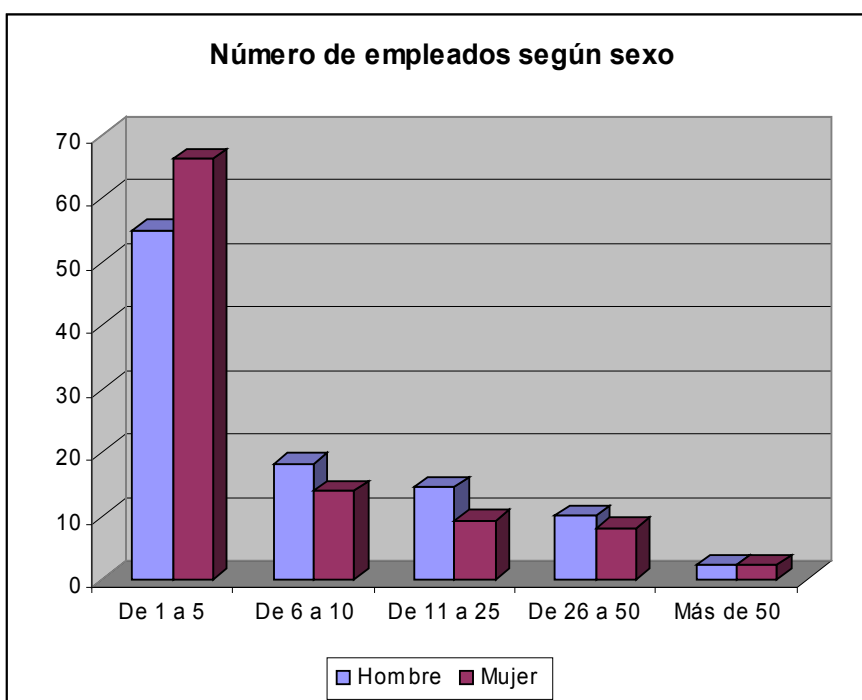
En el intervalo de entre 1 y 5 trabajadores es en el que hombres (55%) y mujeres (66,3%) obtienen los porcentajes principales, observando además una mayor presencia de mujeres con una diferencia porcentual del 11,3% respecto a los hombres.

En el resto de intervalos de trabajadores son los hombres los que obtienen mayores porcentajes, aunque no se observa en ellos una diferencia por sexo tan pronunciada como la comentada anteriormente, aunque ello nos lleva a la observación de que los hombres tienen empresas con unas plantillas de trabajadores más amplias. Cabe destacar que en las empresas que cuentan con más de 50 empleados se observa un porcentaje paritario del 2,3%.

Tabla 11. Nº de empleados según sexo

Nº Empleados	Hombre %	Mujer %
De 1 a 5	55,0	66,3
De 6 a 10	18,2	14,0
De 11 a 25	14,6	9,3
De 26 a 50	10,0	8,1
Más de 50	2,3	2,3
Total	100,0	100,0

Fuente: elaboración propia



- **El 57% de los jóvenes empresarios cuenta con una plantilla de entre 1 y 5 empleados.**
- **En las empresas de este rango es donde únicamente las mujeres emprendedoras tienen mayor presencia que los hombres (66,3% y 55% respectivamente), por lo que sus empresas tienen menor tamaño de plantilla.**

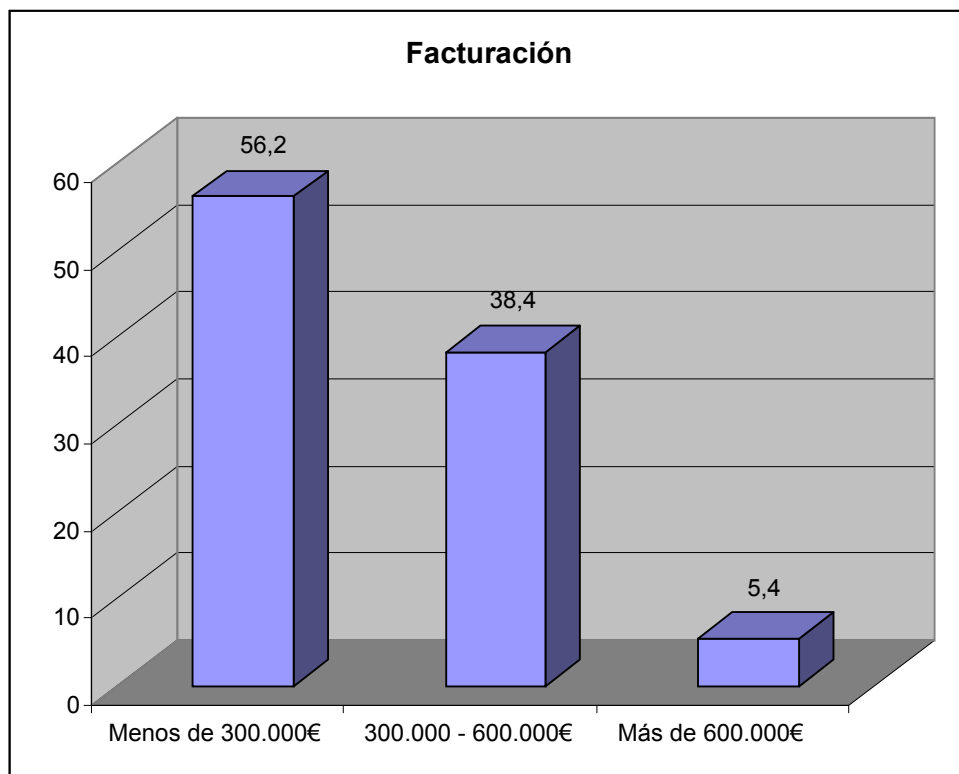
7. Facturación.

Más de la mitad de los jóvenes empresarios, el 56,2% tienen una facturación inferior a los 300.000€ anuales. Con un 38,4% se sitúan los empresarios con una facturación media anual de entre 300.000€ y 600.000€. Los jóvenes empresarios cuya empresa factura más de 600.000€ suponen el 5,4% de los emprendedores de la Región.

Tabla 12. Intervalos de facturación.

Facturación	%
Menos de 300.000€	56,2
300.000 - 600.000€	38,4
Mas de 600.000€	5,4
Total	100,0

Fuente: elaboración propia



emprender en la región de murcia
estudio del perfil del joven empresario



- El 56,2% de las empresas dirigidas por jóvenes empresarios factura menos de 300.000 € anuales.
- El 5,4% factura más de 600.000 € anuales.

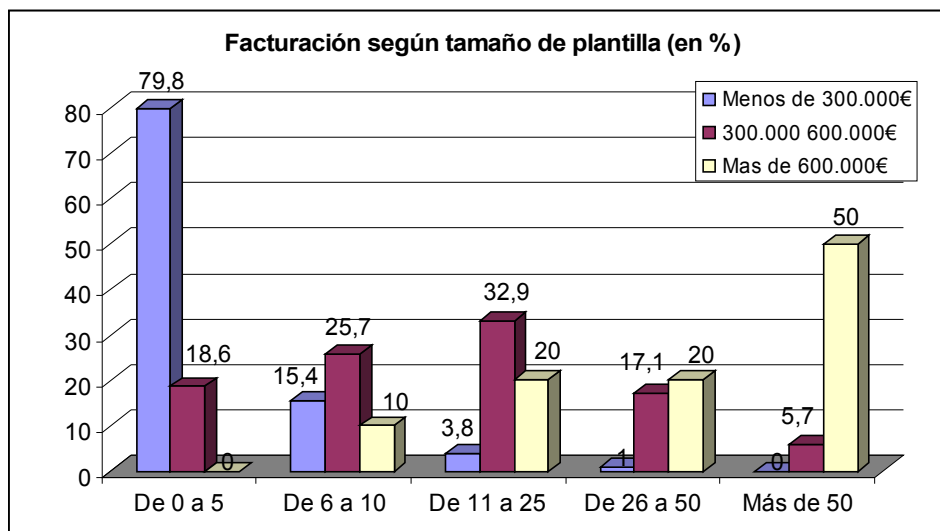
7.1. Intervalos de facturación según el tamaño de la empresa.

Aunque a priori puede parecer obvio que los intervalos de facturación anual se correspondan a una empresa según su tamaño, se ha creído conveniente plasmar la siguiente tabla en el estudio para poder obtener una idea global más amplia y clara.

Tabla 13. Intervalos de facturación según tamaño de plantilla (en %)

Nº de empleados	Menos de 300.000€	300.000 600.000€	Mas de 600.000€
De 0 a 5	79,8	18,6	-
De 6 a 10	15,4	25,7	10
De 11 a 25	3,8	32,9	20
De 26 a 50	1	17,1	20
Más de 50	-	5,7	50
Total	100,0	100,0	100,0

Fuente: elaboración propia



7.2. Facturación según sexo.

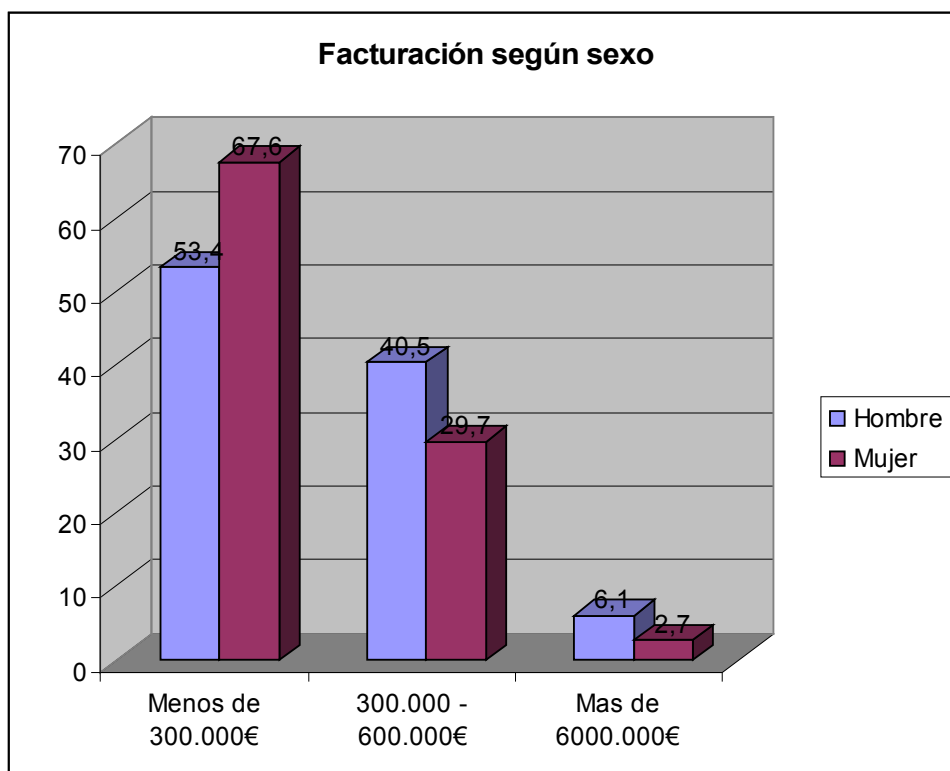
Según se observa en la tabla las empresas dirigidas por hombres manejan unos volúmenes de facturación anual mayores que las empresas regentadas por mujeres jóvenes. En las facturaciones superiores a 300.000€, el porcentaje de hombres es del 46,6%, mientras que las mujeres es del 32,4%. En los intervalos de facturación menores a 300.000 € los datos arrojan un 53,4% para el caso de los hombres y un 67,6% para las mujeres.

Conviene aclarar que en la tabla no se muestra la mayor o menor rentabilidad de las empresas según sea hombre o mujer quien las dirija, sino simplemente sus volúmenes de facturación.

Tabla 14. Intervalos de facturación según sexo (en %)

Facturación	Hombre %	Mujer %
Menos de 300.000€	53,4	67,6
300.000 - 600.000€	40,5	29,7
Mas de 6.000.000€	6,1	2,7
Total	100,0	100,0

Fuente: elaboración propia.



emprender en la región de murcia
estudio del perfil del joven empresario



aje

- **Los hombres jóvenes dirigen empresas con mayor facturación que las mujeres empresarias.**

7.3. Facturación según sector.

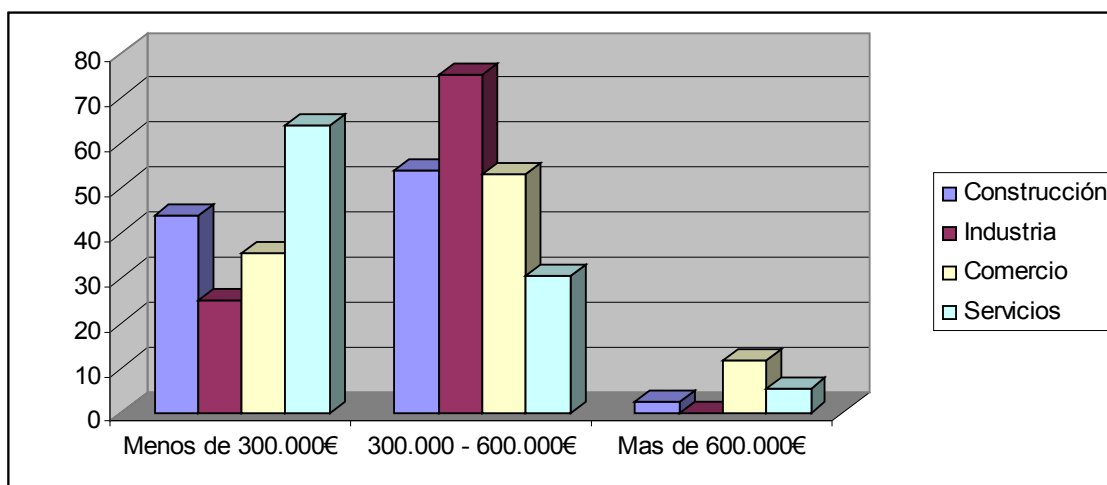
Según los distintos sectores analizados, observamos que la mayor proporción en las facturaciones más altas están en el comercio, ya que el 11,8% de las empresas dirigidas por jóvenes empresarios facturan más de 600.000 €. Sin embargo, en el caso de la industria, aunque no encontramos facturaciones tan altas, el 75% factura por encima de 300.000 € hasta los 600.000 € anuales.

Podemos resaltar que en el sector servicios está la mayor proporción de empresas de jóvenes que facturan menos de 300.000 € (63,7%), aunque también existe un 5,6% que factura por encima de los 600.000 €.

Tabla 15. Intervalos de facturación según sector (en %)

Sector	Construcción	Industria	Comercio	Servicios
Menos de 300.000€	43,6	25,0	35,3	63,7
300.000 - 600.000€	53,8	75,0	52,9	30,6
Mas de 600.000€	2,6	--	11,8	5,6
Total	100,0	100,0	100,0	100,0

Fuente: elaboración propia.



emprender en la región de murcia
estudio del perfil del joven empresario



- Los jóvenes empresarios del comercio poseen la mayor proporción de facturación por encima de los 600.000 €
- El 75% de los jóvenes empresarios de la industria facturan entre 300.000 € y 600.000 €

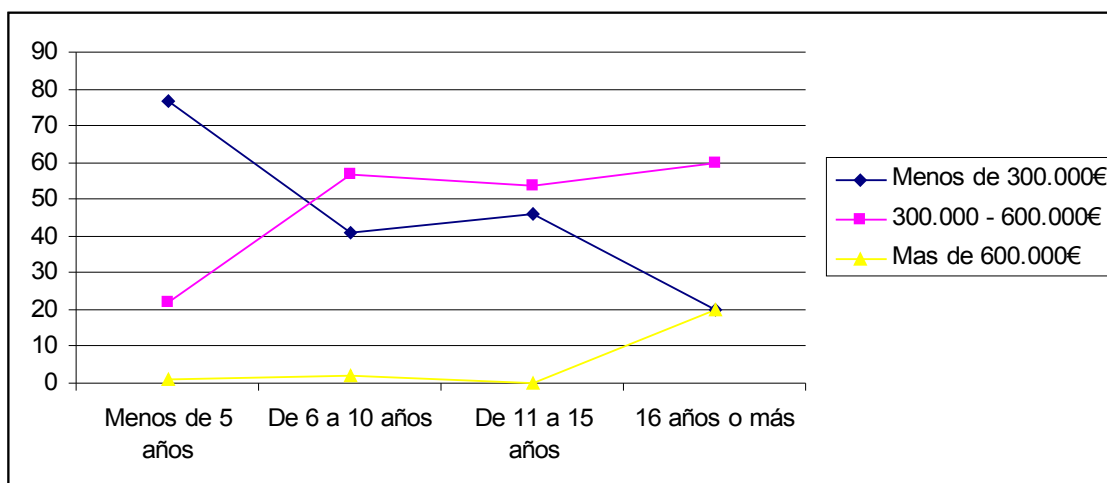
7.4. Facturación según fecha de la creación de la empresa.

En la tabla se observan los datos desagregados en función del tiempo transcurrido desde la creación de la empresa. El 76% de aquellas que tienen menos de cinco años de vida no llegan a los 300.000 € de facturación anual. Con el paso del tiempo desde su creación, observamos como esta proporción se reduce, mientras crecen el porcentaje en los intervalos de facturación superiores, tal y como sucede en las empresas con más de 15 años de existencia, cuyo 60% factura entre 300.000 € y 600.000 € y un 20% cifras superiores.

Tabla 16. Intervalos de facturación según tiempo transcurrido desde la creación de la empresa (en %)

Sector	Menos de 5 años	De 6 a 10 años	De 11 a 15 años	16 años o más
Menos de 300.000€	76,7	40,9	46,2	20,0
300.000 - 600.000€	22,1	56,8	53,8	60,0
Mas de 600.000€	1,2	2,3		20,0
Total	100,0%	100,0	100,0	100,0

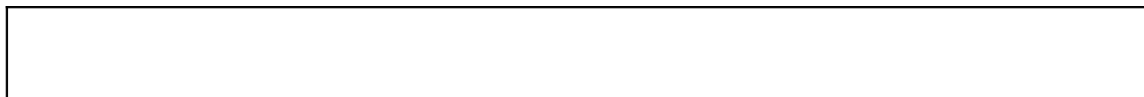
Fuente: elaboración propia.




emprender en la región de murcia
estudio del perfil del joven empresario



- El 76,7% de las empresas dirigidas por jóvenes empresarios con menos de 5 años de existencia factura menos de 300.000 €.
- Conforme se incrementa la antigüedad de la empresa, la tendencia lleva a mayores volúmenes de facturación.



- El 82,8% del empresariado joven es de sexo masculino.
- Las mujeres emprendedoras tienen un nivel de estudios claramente superior al de los hombres. El nivel de estudios principal lo encontramos para ambos sexos en unos estudios universitarios medios o superiores. Bachillerato se sitúa como el tercer nivel de estudios principal entre los emprendedores/as.
- El principal sector detectado es el sector Servicios (58%), seguido del de la Construcción (25,2%). Los sectores de Comercio e Industria (10% y 6,8% respectivamente) son menos representativos entre los jóvenes empresarios.
- Desagregando estos sectores por actividad concreta, las actividades principales detectadas son las relacionadas con la construcción (14,9%), las asesorías/consultorías (10,9%), así como las empresas implicadas con las nuevas tecnologías (10%).
- Según sexo el sector de la empresa variaría entre Construcción, Asesorías y Nuevas Tecnologías para los hombres y entre Formación/Educación, Asesorías y Comercio al por Mayor para las mujeres.
- El 80,1% de las empresas dirigidas por jóvenes empresarios han sido creadas en los últimos diez años, siendo el 49% de éstas creadas en los últimos 5 años. Por sexos, el 62,4% de las empresas son dirigidas por mujeres jóvenes, mientras que el 45,9% están regentadas por mujeres.
- Las empresas con una plantilla entre 1 y 5 trabajadores es el principal rango detectado con un amplio 57%, seguido de las empresas entre 6 y 10 trabajadores con un 17,4%. Por sexos, las empresas con menor tamaño de plantilla (a 5 trabajadores) tienen una mayor presencia en el caso de ser dirigidas por mujeres jóvenes (66,3%), mientras que en el caso de los hombres el porcentaje es del 55%.
- Las empresas de hombres jóvenes manejan un volumen de facturación mayor que en el caso de las mujeres. El 46,6% de las empresas dirigidas por hombres jóvenes tiene un volumen de facturación igual superior a los 300.000€, frente a un 32,4% en el caso de las mujeres.
- El sector con mayor volumen de facturación es el comercio (el 11,8% factura más de 600.000 €), mientras que el sector con mayores posibilidades de facturar por encima de los 300.000 € corresponde a la industria (el 75% factura más de 300.000 €). Además, existe una correlación entre la antigüedad de la empresa y poseer un mayor volumen de facturación (el 76,7% de las empresas con menos de 5 años no llega a los 300.000 €).

	<p>Perfil general del joven emprendedor en la Región de Murcia (ambos sexos)</p> <ul style="list-style-type: none"> • Sexo: hombre (82,8%). • Sector: servicios (58%). • Estudios: Universitarios Medios (29,7%) o Superiores (29,7%). • Constitución de la empresa: menos de 5 años (49, %). • Plantilla: entre 1 y 5 trabajadores (57%). • Facturación anual: menos de 300.000 € (56,2%).
---	--

PERFIL DEL JOVEN EMPRESARIO SEGÚN SEXO	
Hombre	Mujer
<ul style="list-style-type: none"> • Estudios: Universitarios Medios (29,8%). • Rama de actividad: Construcción (16,8%). • Constitución de la empresa: menos de 5 años (45,9%). • Plantilla: entre 1 y 5 trabajadores (55%). • Facturación: menos de 300.000€ (53,4%). <p>Otras notas:</p> <ul style="list-style-type: none"> • Los jóvenes empresarios poseen un menor nivel de formación que las mujeres. • Las empresas regentadas por hombres poseen un mayor tamaño de plantilla y volumen de facturación. Son empresas con mayor trayectoria 	<ul style="list-style-type: none"> • Estudios: Universitarios Superiores (37,9%) • Rama de actividad: Asesoría/Consultoría (12,6%) • Constitución de la empresa: menos de 5 años (62,4%). • Plantilla: entre 1 y 5 trabajadores (66,3%). • Facturación: menos de 300.000€ (67,6%). <p>Otras notas:</p> <ul style="list-style-type: none"> • Las jóvenes empresarias tienen un mayor nivel de formación que los hombres. • Las empresas regentadas por mujeres poseen un menor tamaño de plantilla y volumen de facturación. También tienen una menor

desde que fueron creadas.	antigüedad.
---------------------------	-------------